



Med utgangspunkt i Adresseavisens arkiv siden det første nummer fredag 3. juli 1767, går journalist ODDVAR VALSTAD vår spennende historie nærmere etter i sømmene.

Slik var det

Leangen frigitt

Leangen Travbane var under krigen okkupert av tyskerne. Først den 1. juli 1946 ble den frigitt. Samme dag iverksatte Trøndelag Travsportforening tiltak for å få skikk på forholdene igjen.

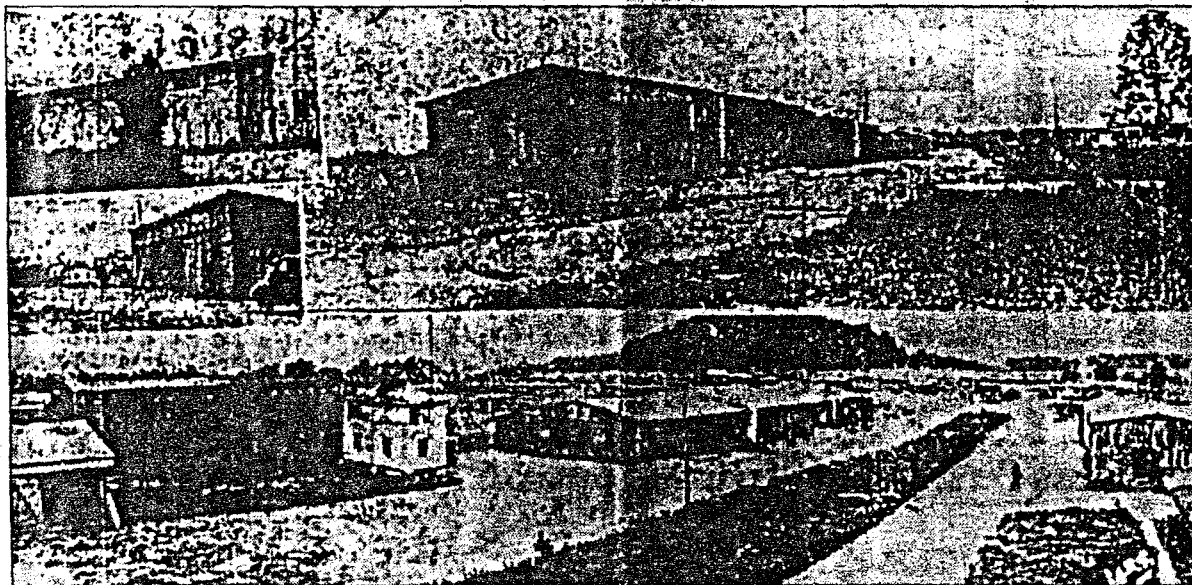
LEANGEN TRAVBANE ble åpnet 6. september 1931. Anlegget var da i ypperlig stand. Da tyskerne tok banen i 1941, sto en helt uten bane. En øynet det verste for trøndersk travsport. Rekvireringen av banen kom særlig ubeleilig da en i perioden forut hadde arbeidet økonomisk tungt. Det var så vanskelig at Det norske Travselvskap måtte tre støtte til.

De siste år før krigen bedret forholdene seg, og det var med store forhåpninger en gikk fremtiden i møte.

Etter at tyskerne okkuperte Leangen-banen, ble Travsportforeningen nødt til å bruke Tempe-banen - som en slags erstatning. Selv om ikke det sportslige nivå ble høynet under aktiviteten der, bidro den til å holde interessen oppe.

Omsetningen på Leangen var like før krigen 15 000 - 20 000 kroner pr. spilldag. Med det klarte en seg. Under pengelømmen i krigsårene fikk Tempe en spillkveld en omsetning på 228 000 kroner, «som vi tipper er en uslåelig rekord», skrev Adresseavisen. I dag spilles det for millioner, men så er da også kroneverdien en annen.

Etter krigen sank omsetningen straks.



Kjøringene gikk med tap, og Travsportforeningen så seg til slutt nødt til å innstille virksomheten.

Da Leangen Travbane ble frigitt sommeren for 50 år siden, sto det i alt 20 bygninger på området - med smått og stort. Banen så ut som en småby og langt fra noen travbane. Men raseringene var ikke de verste, da det lå inne utallige ansøkninger om å få materialene. Likesom Travsportforeningen selv var interessert i noen av bygningene.

Verre ble det med banelegemet, som tyskerne straks kultla. Alle tilgjengelige krefter ble satt inn for å få til en rask utbedring.



Øverst i.v. den store stallbygningen som tyskerne bygde - og ellers en del lagerbygninger. I midten Dommertårnet og søndre langside. Det nederste bilde er også fra søndre langside - fra åpningen av banen i 1931.